



GÎTES LE SAINT CYR - MONTMELARD - SUD BOURGOGNE

GÎTES LE SAINT CYR

Locations de Vacances pour 6 et 8 personnes à
Montmelard

<https://gites-lesaintcyr.fr>

<https://www.lesaintcyr.fr>



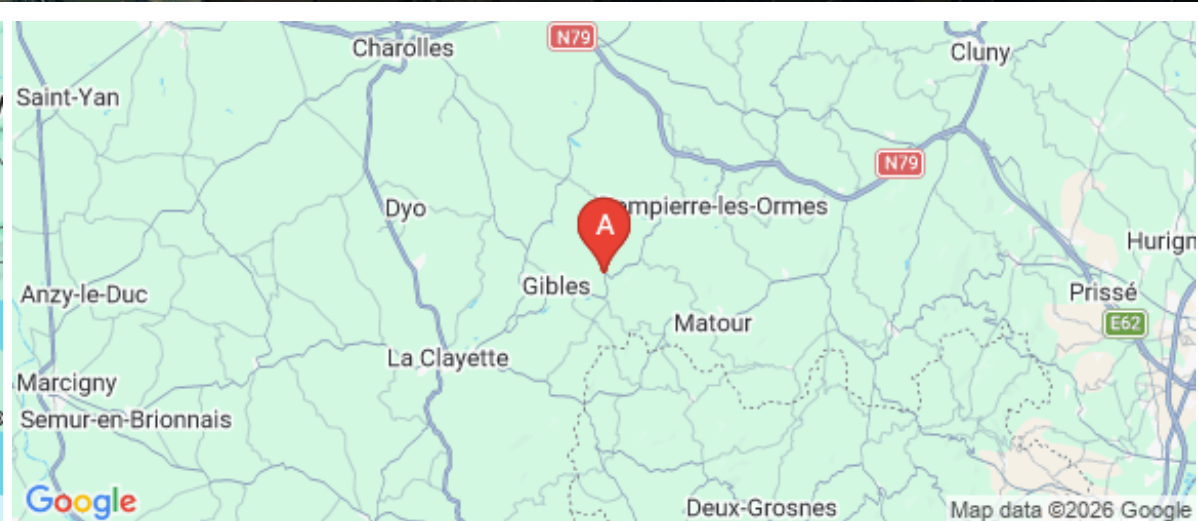
Nelly BONNETAIN

☎ 03 85 50 20 76

☎ 06 50 39 20 76

A Le Saint Cyr - Gîte Rose: 86 Route de Saint
Cyr Le Bourg 71520 MONTMELARD

B Le Saint Cyr - Gîte Lilas: Le Bourg 71520
MONTMELARD





Le Saint Cyr - Gîte Rose



Maison



8

personnes



3

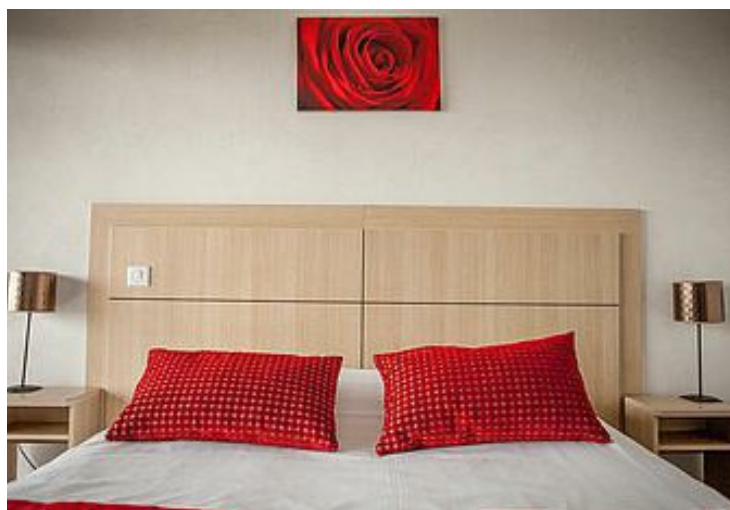
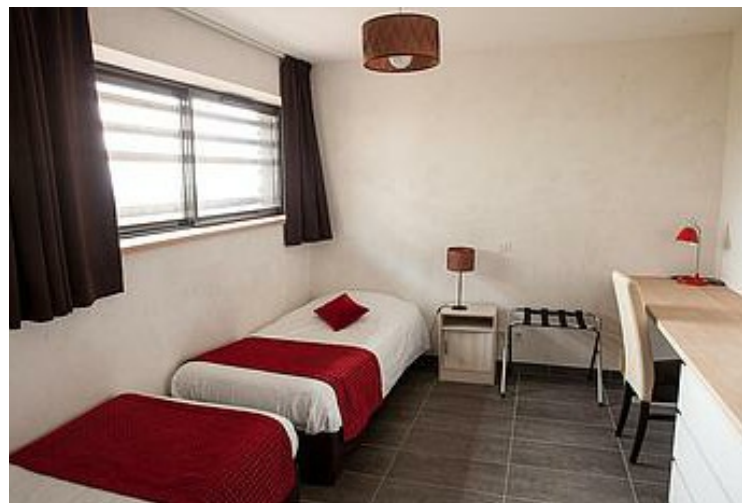
chambres




0

m2

Doté d'une vue imprenable sur le paysage, le gîte est accessible aux personnes handicapées. Implanté sur un vaste terrain de jeu, équipé d'une grande terrasse, barbecue, TV couleur, internet et poêle à granulés, il vous assurera un séjour reposant au calme. Une piscine chauffée complète notre offre pour pouvoir vous accueillir en famille ou entre amis pour de purs moments de joie partagée.



Pièces et équipements

<i>Chambres</i>	Chambre(s): 3 Lit(s): 4	dont PMR  : 1 dont Suite: 1 dont lit(s) 1 pers.: 2 dont lit(s) 2 pers.: 2
<i>Salle de bains / Salle d'eau</i>	Salle de bains avec baignoire Sèche cheveux	Salle de bains avec douche Sèche serviettes
	Salle(s) de bains (avec baignoire): 1 Salle(s) d'eau (avec douche): 1	
<i>WC</i>	WC: 2	
<i>Cuisine</i>	Cuisine Four Lave vaisselle	Appareil à raclette Four à micro ondes Réfrigérateur
<i>Autres pièces</i>	Balcon Séjour	Salon Terrasse
<i>Media</i>	Télévision	Wifi
<i>Autres équipements</i>	Lave linge privatif	
<i>Chauffage / AC</i>	Poêle à bois	
<i>Exterieur</i>	Barbecue Terrain non clos	Salon de jardin
<i>Divers</i>		

Infos sur l'établissement



Communs

A proximité propriétaire
Habitation indépendante

Entrée indépendante



Activités



Restauration

Restaurant sur place- possibilité de plats à emporter



Réseaux

Accès Internet



Stationnement

Parking



Services

Nettoyage / ménage

Les lits sont faits et les serviettes de toilette sont fournies.



Extérieurs

Piscine partagée
Piscine plein air

Piscine chauffée

A savoir : conditions de la location

Arrivée à partir de 16 h

Départ avant 10 h 30

Langue(s) parlée(s) Allemand Anglais Français Néerlandais

*Annulation/
Prépaiement/
Dépot de
garantie* Caution 200 euros

Moyens de paiement Cartes de paiement Chèques bancaires et postaux
Chèques Vacances Espèces Virement bancaire

Ménage

Draps et Linge de maison Draps et/ou linge compris
Les lits sont faits.

Enfants et lits d'appoints Lit bébé

Animaux domestiques Les animaux ne sont pas admis.

Tarifs (au 31/05/26)

Le Saint Cyr - Gîte Rose

Location 2 nuits minimum

Tarifs en €:	Tarif 1 nuit en semaine (L, M, M, J, D)	Tarif 1 nuit en weekend (V ou S)	Tarif 2 nuits weekend (V+S)	Tarif 7 nuits semaine
du 05/05/2026 au 13/06/2026			220€	800€
du 13/06/2026 au 12/09/2026				990€
du 12/09/2026 au 07/11/2026				800€
du 07/11/2026 au 19/12/2026				620€
du 19/12/2026 au 03/01/2027				800€



Le Saint Cyr - Gîte Lilas



Maison



6

personnes



2

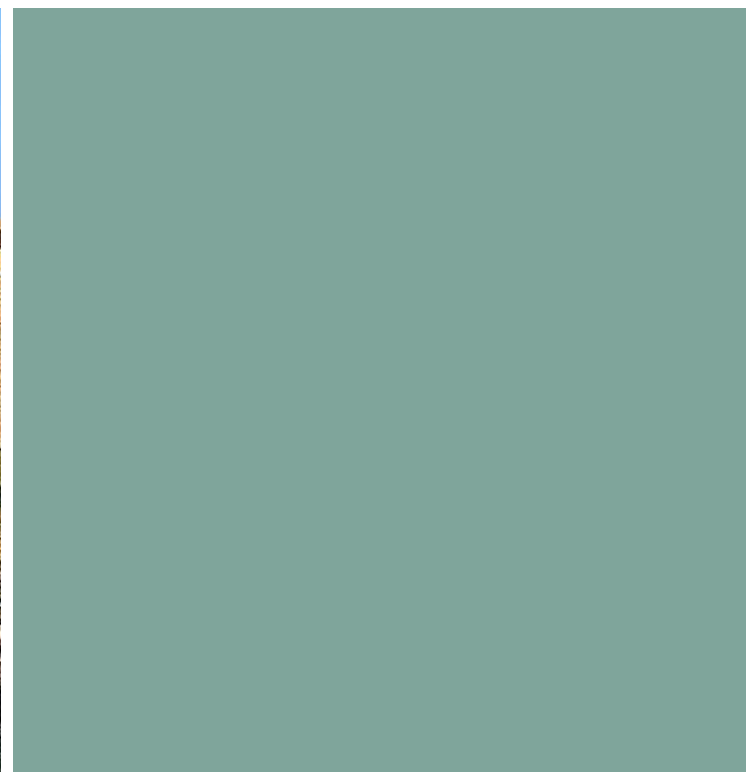
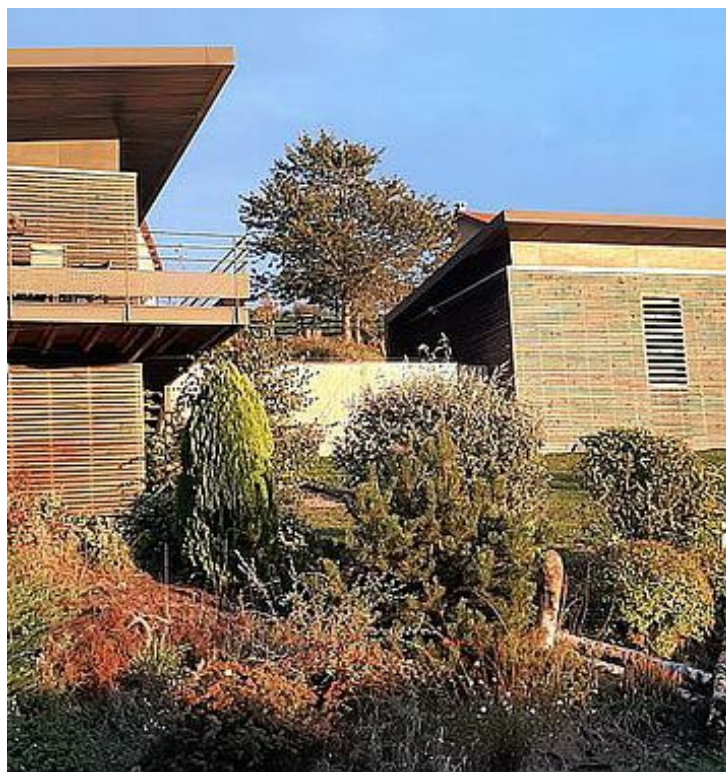
chambres



0

m²

Doté d'une vue imprenable sur le paysage, le gîte est accessible aux personnes handicapées. Implanté sur un vaste terrain de jeu, équipé d'une grande terrasse, barbecue, TV couleur, internet et poêle à granulés, il vous assurera un séjour reposant au calme. Une piscine chauffée complète notre offre pour pouvoir vous accueillir en famille ou entre amis pour de purs moments de joie partagée.



Pièces et équipements

<i>Chambres</i>	Chambre(s): 2 Lit(s): 0	dont lit(s) 1 pers.: 0 dont lit(s) 2 pers.: 0
<i>Salle de bains / Salle d'eau</i>		
<i>WC</i>		
<i>Cuisine</i>	Four	Réfrigérateur
<i>Autres pièces</i>		
<i>Media</i>	Télévision	
<i>Autres équipements</i>		
<i>Chauffage / AC</i>	Chauffage	Poêle à bois
<i>Exterieur</i>	Salon de jardin	Terrain non clos
<i>Divers</i>		

Infos sur l'établissement



Communs

A proximité propriétaire
Habitation indépendante

Entrée indépendante



Activités



Réseaux

Accès Internet



Stationnement

Parking



Services

Nettoyage / ménage



Extérieurs

A savoir : conditions de la location

Arrivée

Départ

Langue(s) parlée(s) Allemand Anglais Français Néerlandais

Annulation/
Prépaiement/
Dépot de
garantie

Moyens de paiement Chèques bancaires et postaux Chèques Vacances Espèces

Ménage

Draps et Linge
de maison

Enfants et lits
d'appoints

Animaux domestiques Les animaux ne sont pas admis.

Tarifs (au 31/05/26)

Le Saint Cyr - Gîte Lilas

Location 2 nuits minimum

Tarifs en €:	Tarif 1 nuit en semaine (L, M, M, J, D)	Tarif 1 nuit en weekend (V ou S)	Tarif 2 nuits weekend (V+S)	Tarif 7 nuits semaine
du 05/05/2026 au 13/06/2026			170€	570€
du 13/06/2026 au 12/09/2026				660€
du 12/09/2026 au 07/11/2026				570€
du 07/11/2026 au 19/12/2026				460€
du 19/12/2026 au 03/01/2027				570€



Restaurant Le Saint-Cyr

☎ 03 85 50 20 76#06 50 39 20 76

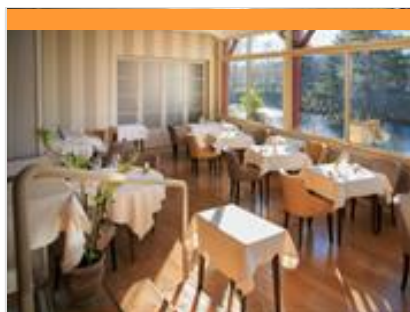
Le Bourg 20 Route de Gibles

🌐 <http://www.lesaintcyr.fr>

📍 MONTMELARD



Classé "Restaurant savoureux" par les Logis (le plaisir d'une cuisine tout en finesse), le chef a à cœur de mettre en valeur les produits du terroir et de proposer une cuisine locavore.



Restaurant de l'Hostellerie d'Héloïse

☎ 03 85 59 05 65#06 04 67 80 24

7, route de Mâcon

🌐 <http://www.hostelleriedheloise.com>

22.3 km
📍 CLUNY



Restaurant situé à Cluny depuis de nombreuses années, l'Hostellerie d'Héloïse vous invite à succomber aux plaisirs de la gastronomie dans ses deux salles de restaurant : la véranda située au bord de l'eau, la salle à manger plus intimiste. Le restaurant vous propose une cuisine créative et raffinée des produits de saison en alliant simplicité et générosité dans une ambiance conviviale, cuisine à découvrir accompagnée d'un large choix de vins des différentes régions de France. Pour satisfaire toutes les envies, une sélection de vins est servie au verre et en carafe de 50cl; sélection qui change régulièrement. Convivialité et plaisir des papilles sont les maîtres mots de ce restaurant gastronomique clunisois; et toute l'équipe est ravie et mobilisée pour vous accueillir.



Le Forum

☎ 03 85 59 31 73

Pont de la Levée

🌐 <http://www.leforumcluny.fr/>

22.9 km
📍 CLUNY



Restaurant, pizzeria, grill. Restauration en terrasse et dans le jardin en été. Spécialités culinaires : cuisine italienne, produits frais uniquement, pâtes, pâtes fraîches (aubergine ricotta ou aux 3 fromages) viandes (pavés de veau avec ses pâtes à la crème de truffe) et pizzas. Desserts fabriqués entièrement par nos soins : Crème brûlée, Tiramisu, Panna Cotta ou Mousse au chocolat.



L'Atelier Rossi

☎ 03 85 30 04 70

25.6 km
📍 SALORNAY-SUR-GUYE



Restaurant pizzeria.



Auberge du Lac

☎ 03 85 50 21 54

60 ROUTE DU LAC Lieu dit CHANDON

🌐 <http://www.auberge-du-lac-trivy.com>

68.4 km
📍 TRIVY



A Trivy, en Bourgogne du sud, en bordure de la RN79 RCEA, l'Auberge du Lac bénéficie d'un emplacement idéal, à proximité de Cluny, Taizé, Cormatin, tout près de la Voie Verte, de la Route des Vins, aux limites des vignobles de Bourgogne, du Mâconnais (roche de Solutré) et du Beaujolais.



Etang des Leurres

☎ 03 85 24 82 84
Les Leurres

5.8 km
📍 COLOMBIER-EN-BRIONNAIS 🌿 1

Carpodrome. Pêche à la Roubaisienne. Tarifs : journée = 10 €. Sur réservation seulement. Carte en vente sur place.



Enquête game à la Maison des Patrimoines

☎ 03 85 59 78 84
11 rue de la clayette

🌐 <https://www.matour.fr/vie-culturelle-et-lo>

6.0 km
📍 MATOUR 🌿 2

Trouvez-vous le voleur du tableau de Carl Van Loo ? (Re)découvrez la Maison des Patrimoines de façon ludique à travers un jeu de piste grande nature qui vous fera découvrir le patrimoine autrement : Équipés d'une valise d'enquêteur, l'intrigue vous guidera vers un voyage d'énigmes dans la Maison des Patrimoines. Suivez les indices un à un en sillonnant le patrimoine matourin ! Sens de l'observation, réflexion et travail d'équipe vous seront nécessaires pour résoudre l'enquête ! Informations pratiques : - Location de la mallette : réservation conseillée auprès de la Maison des Patrimoines - Coût de la location de la mallette : 20 €/groupe - Une pièce d'identité vous sera demandée en guise de caution - Activité idéale à pratiquer en familles ou entre amis (6 pers. maximum) - Activité en intérieur



Enquête Game Verts Vallons

☎ 03 85 59 72 24
6 place de l'Eglise

6.1 km
📍 MATOUR 🌿 3

Enquête-Game Verts Vallons, dans le village de Montmelard et au Mont Saint Cyr. Vous devrez faire appel à votre ingéniosité et à votre esprit d'équipe pour résoudre les intrigues qui vous sont proposées. Munis de votre valise de l'enquêteur et à l'aide d'accessoires, vous mènerez l'enquête en utilisant les indices mis à votre disposition. Une aventure ludique, enrichissante, palpitante pour tous, en famille ou entre amis. En extérieur. A partir de 12 ans, de 2 à 6 personnes. Location Office de Tourisme à Matour. Réservation préalable obligatoire.



Club ULM de Bourgogne

Route de Charolles route du grand bois

9.2 km
📍 LA CLAYETTE 🌿 4

Prenez de la hauteur en Brionnais Sud Bourgogne ! Faites un vol en ULM lors des 6 portes ouvertes proposées par le club. Prenez un grand bol d'air et découvrez le bocage Charolais Brionnais vu du ciel !



Les ânes de Francis

☎ 06 74 67 79 94
139 route de Montillet
🌐 <http://www.lesanesdefrancis.fr>

12.6 km
📍 TRAMAYES 🌿 5

Au rythme de la balade avec les Ânes de Francis, découvrez le Haut Clunisois et ses paysages bocageux. Itinéraires balisés d'1h30, à la demi-journée ou à la journée. Prêt d'une carte avec l'itinéraire. L'âne est muni de sacoches et de longe. Des consignes sont données au départ pour la conduite de l'âne. Location sur réservation. Organisation de randonnées sur plusieurs jours avec suivi des bagages dans le Mâconnais et le Beaujolais. (2 à 4 jours).



Ferme Equestre de Saint-Laurent

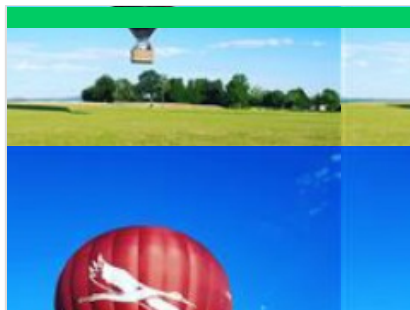
26 route de Vauban

<https://bourgogne-a-cheval.fr/>

14.2 km

 SAINT-LAURENT-EN-BRIONNAIS  **6**

Activités club : formation du cavalier classique et pleine nature à partir de 6 ans y compris adulte, initiation adulte promenade de 1h à 4h, sortie à la journée, accueil de groupes, accueil à la carte pendant les vacances. Activités randonnées : week-ends "TGV-TGV" ou "TGV-Club", randonnée "prestige", rando-stage pour ados. Activités élevage. Formation professionnelle : accueil de stagiaires, mise à niveau, formation ATE et MATE. Activité attelage : promenade de 1 heure à la journée. Formation en attelage.



Montgolfières en Charolais

17 Rue Blanche

<http://www.montgolfieresencharolais.co>

15.7 km

 CHAROLLES  **7**

Pour réaliser un rêve, faire un cadeau inoubliable, immortaliser un moment de votre vie, ou découvrir le magnifique paysage du bocage Charolais-Brionnais, venez faire un baptême de l'air en montgolfière avec Montgolfières en Charolais : nous serons à votre disposition pour faire de ce moment un souvenir magique !



Touroparc Zoo

 03 85 35 51 53

400 Rue du Parc

<https://billetterie.touroparc.com/extranet>

31.1 km

 ROMANECH-THORINS  **8**

Plongez au cœur de l'aventure à Touroparc Zoo ! Plus de 600 animaux de 120 espèces vous attendent pour une journée riche en émotions, entre couleurs, plumes, robes majestueuses et découvertes surprenantes à l'espace de loisirs. Embarquez à bord du monorail, laissez-vous entraîner par les chevaux galopants, affrontez le torrent des grottes... et profitez d'une foule d'animations pour vivre un moment inoubliable en famille. Envie d'une pause rafraîchissante ? Direction l'espace aquatique ! Glissez à toute vitesse dans les toboggans, chevauchez votre bouée et laissez-vous porter par le courant pour clôturer votre journée en beauté. Et pour les plus petits (et les plus joueurs !), l'aire de 36 jeux d'eau hors bassin promet des heures de plaisir en toute sécurité. (Ouvert les week-ends de juin puis tous les jours en juillet et août.) Côté restauration, soyez tranquilles : snacks ou restaurant, vous trouverez toujours



Circuit des digitales

 03 85 59 72 24

0.3 km

  **1**

Tapissant les prairies et les sous-bois, frissonnant le long des ruisseaux ou frémissant au bord des étangs, les fleurs sauvages accompagnent en toute saison la balade : c'est le perce-neige, c'est le genêt, c'est l'épilobe et l'iris des marais, et c'est la fière et lutine digitale, qui règne durant l'été. De Montmelard, le sentier infiltre le bocage sur un relief rieur et tout bosselé. Faune, flore, étangs, fermes cossues, moulin à eau, châteaux féodaux... tantôt nature, tantôt architecture, le patrimoine se révèle dans toute sa diversité. L'ascension vers le Mont Saint-Cyr, le plus haut sommet de la Bourgogne du Sud (771 m) et point d'orgue du circuit, s'effectue sous la majestueuse protection des pins douglas. Du sommet, le regard explore l'horizon des monts du Forez, de l'Autunois, du Morvan, du Beaujolais et du Mâconnais. 1) De la place de l'Eglise, emprunter le sentier entre la mairie et la maison au fond du parking : il croise.



Sentier botanique

 03 85 59 72 24

6.0 km

  **2**

Au parking de la piscine, longer le terrain de football, puis prendre à gauche toujours le long du stade. Traverser le ruisseau de la Baize, puis gagner une bifurcation. S'engager à droite direction le Potet où se trouve la première table de lecture. Au terme de la petite route, poursuivre par le chemin qui monte à travers prés et bois. Parvenir à un croisement de chemins. Tourner à gauche (sentier GR7) en direction du bois de Potet. Au niveau d'un replat, suivre la large piste de gauche qui monte doucement à travers le bois de Botte. Atteindre une bifurcation. Tourner à gauche en quittant le sentier GR7. Le chemin reste à niveau quelques instants avant de redescendre et de se séparer en deux. Poursuivre la descente en prenant à gauche. A la sortie du bois, longer la lisière à gauche pour atteindre les maisons d'en Botte. Passer devant les maisons et suivre le chemin goudronné. Aller à gauche et retrouver la bifurcation



Circuit des genêts

☎ 03 85 59 72 24

6.1 km
📍



Le mont Saint-Cyr offre un large panorama sur le Brionnais et, au-delà, sur la vallée de la Loire. Il faut venir au printemps pour le voir couvert d'un tapis de narcisses.



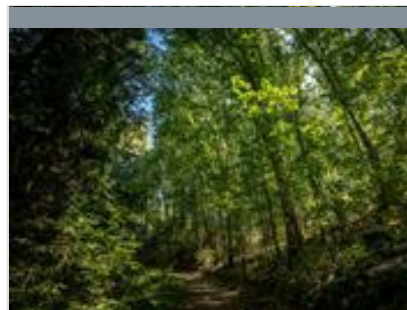
Circuit de la Grande Roche

☎ 03 85 59 72 24

6.3 km
📍



La région a conservé un bocage dense et bien entretenu qui découpe le paysage en une multitude de parcelles. Cet environnement protégé favorise le développement d'une flore et d'une faune abondante. Dans les bois de Crozan alternent les essences de conifères et de feuillus très diverses. Du sommet de la Grande Roche vous découvrirez un paysage remarquable sur la vallée de la Grosne mais aussi sur le Mont Saint-Rigaud ou le Fût d'Avenas.



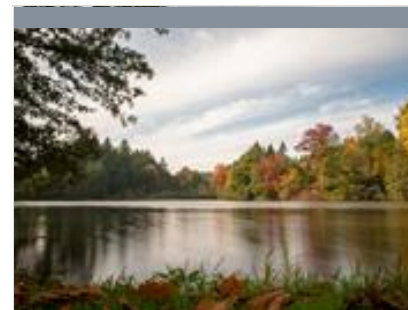
La balade des rhododendrons

☎ 03 85 59 72 24

6.6 km
📍



Du parking du camping des Meuniers, se diriger vers le centre de Dompierre-les-Ormes. Arriver sur la D 41 (rond-point). Tourner à gauche et aller en direction de l'église. Monter à droite comme pour y entrer, la contourner et prendre à droite en direction du hameau des Ormes ; descendre tout droit ; après le hameau, le chemin plonge vers l'ancienne voie ferrée. En bas, avant le pont, prendre à gauche la petite route qui rejoint cette ancienne voie, à suivre tout droit en traversant l'ancienne gare. Après avoir longé une carrosserie industrielle, avant un nouveau pont, plonger vers la droite pour rejoindre l'étang de Pézanin. Traverser la digue et tourner immédiatement à droite pour le longer sur environ 200 m. S'avancer à gauche sur un petit chemin herbeux et ombragé. L'itinéraire oblique à droite pour longer un bois, puis franchit un ruisseau à droite. Monter alors par un raidillon pour atteindre et traverser une imposante ferme. Par sa route d'accès.



L'étang de la Vernée

☎ 03 85 59 72 24

6.6 km
📍



Pour découvrir Dompierre et ses alentours, quatre circuits balisés de distance variable sont proposés aux marcheurs. Ne manquez pas l'arboretum de Pézanin qui permet la découverte de 400 espèces d'arbres et d'essences rares dans un cadre remarquable.



Entre Audour et col de Rôvres

☎ 03 85 59 72 24

6.6 km
📍



La beauté de ses paysages, ses collines verdoyantes et boisées, ses chemins nombreux et la diversité de ses hébergements sont les atouts pour un séjour réussi. Sur 26 hectares dont 5 ha d'étang, l'arboretum de Pézanin permet la découverte de nombreuses espèces d'arbres et d'essences rares dans un cadre remarquable.



Sentier découverte du Petit Versailles

☎ 03 85 28 16 35

7.9 km
📍



Au Bourg, après l'église, droite au passage de la rivière "La Genette", à droite vue sur la montagne de Dun et sa Chapelle. Au carrefour "Sarre". Au croisement à droite, et suivez le hameau de "Sarre". Aire de pique-nique où vous pouvez faire une halte, ensuite chemin à droite dans le Bois de Sarre. Au bout du sentier à travers les bois vous arrivez à l'étang de Morne suivez la direction "Trappeloun" à gauche. Au bout du chemin longez la RD79 pour atteindre à gauche direction "Bois de Sarre". 150m plus loin à droite entrez de nouveau dans le bois. Vue sur la commune de Gibles et sur la montagne de Montmelard "Saint Cyr". Suivez le sentier sous-bois en tenant toujours votre droite Au petit pont à gauche, petite montée, direction "La Lande". Au carrefour "Croix de la Lande" à droite et suivre la direction "Les Bruyères" Après l'ancienne maison de chemin de fer au carrefour, à gauche, suivez et traversez le pont de chemin de fer. Traversez la



Circuit de la Chapelle de Dun

☎ 03 85 28 16 35

8.0 km
📍



Départ du bourg, vers la croix de la Chau, prenez à gauche, puis ensuite à droite au cimetière, entre pâturages et forêts, il faut grimper la côte de Collonges. Beau point de vue tout en haut. Continuez dans les bois. Tournez à droit, puis à la sortie du bois, vous découvrez le côté Rhône avec vue sur le Mont St Rigaud (1012m). Passant par la Croix du Plâtre, vous longerez Anglure-sous-Dun, puis Mussy-sous-Dun avec vue sur son viaduc (61 m au plus haut). Ce circuit vous mènera à 708 m d'altitude, jusqu'à la Chapelle de Dun, (jadis "Dun le Roy"), vestige d'un passé glorieux. Le circuit chemine ensuite dans les bois jusqu'aux Corneloups, puis après un beau panorama à gauche sur La Clayette et ses environs, rejoignez Les Gauthiers. La fin du circuit passe par Le Cornet et retour au point de départ au Bourg.



Le grand vroulon

☎ 03 85 59 72 24

8.3 km
📍



Cadre idéal pour se ressourcer en toute sérénité, venez emprunter ses nombreux sentiers qui sillonnent les prairies et les sous-bois et vous conduisent d'un étang à un autre en passant devant plusieurs calvaires. Maison natale de Sainte Marguerite Marie Alacoque : la chambre de la bienheureuse, datant du 17e siècle et présentant au plafond des peintures d'époque est aujourd'hui convertie en chapelle que l'on peut visiter librement. Château du Terreau : construit au 13e siècle et rénové au 18e siècle, il a subi de nombreux remaniements, mais a conservé quelques éléments de son architecture première, qui était celle d'un château fort. Ruines du Prieuré : il ne reste que le cœur et la nef de cet ancien prieuré, datant du 17e siècle, situé à Drompvent.



Du haut de La Clayette au bord du lac

☎ 03 85 28 16 35

8.9 km
📍



Devant le château, longez les douves. Traversez vers le parking De Lattre de Tassigny, faites le tour de l'étang des tanneries. Montez jusqu'à la place Rambuteau, beau point de vue sur le château ; puis prenez la rue centrale jusqu'à la chapelle Saint Avoye ; montez le chemin à droite de l'édifice, grimpez la côte de la rue de la poste, pour vous rendre sur le chemin des amoureux, puis rue des jardins, d'où vous aurez une vue sur la montagne de Dun. Redescendez vers la promenade par la rue du vieux chêne puis celle de Marano Equo, et rejoignez le château par la promenade.



Circuit de la Bussière

☎ 03 85 59 72 24

11.8 km
📍



1 - Le départ se situe au parking de la salle des fêtes, à la Belouse. Emprunter la D95 à gauche sur environ 500 m. 2 - Descendre vers la Grosne par le chemin du Moulin (sur la gauche, ancien moulin restauré). Traverser la rivière et poursuivre tout droit. Au croisement, prendre à gauche puis quitter aussitôt ce chemin pour s'engager à droite sur un raidillon. Après environ 200 m, tourner à nouveau à droite pour monter jusqu'au hameau de la Bussière. 3 - Traverser le hameau. A la fourche, emprunter la route de gauche qui se transforme plus loin en un large chemin de terre. A la croisée de quatre chemins, continuer tout droit ce chemin montant. Au carrefour suivant, garder la même direction. Le chemin devient plus étroit, traverse un bosquet, longe des pâtures et conduit jusqu'à une route, à la ferme de Grange Neuve. 4 - Tourner à gauche sur la route. A l'entrée du bourg de Saint Léger sous la Bussière. tourner à



Balade des hauts de Brandon

☎ 03 85 59 72 24

12.7 km
📍



Cette petite balade vous permettra dès le départ, en centre bourg, de découvrir la seule fontaine de la région en fonctionnement. Puis après une incursion sur la commune de la chapelle du Mont de France, vous surplombez le village de Brandon et la vallée de la Noue. En redescendant vers le village, vous pouvez vous écarter d'une centaine de mètres du parcours et souffler sur un banc devant la statue de la vierge. Tout en poursuivant votre chemin, n'oubliez pas d'admirer le panorama des hameaux et des prairies verdoyantes.



Dun et la vallée du Mussy

☎ 03 85 28 16 35

12.7 km
📍



Départ : Viaduc de Mussy-sous-Dun. Passez sous le viaduc. Après 50 mètres, tournez à gauche et montez jusqu'au point N°2 « Le Fournay » un magnifique point de vue sur la vallée du Mussy. A « la Combe » point N°3 tournez à gauche et montez à travers bois et champs jusqu'au point N° 5 « Dunet ». De là, il vous est possible hors circuit, de continuer votre promenade jusqu'au sommet de la montagne de Dun. Vous y trouverez une chapelle ouverte à la visite pendant l'été, elle est de style roman et fut bâtie en 1898 par le Comte de Rambuteau. A l'intérieur, de nombreuses œuvres d'art : statue d'une Vierge du XVIe siècle, un retable de la nativité du XVIe, une piéta en pierre, un ostensor du XVIe siècle, une monstration espagnole du XVIe siècle contenant des reliques de l'enfant Jésus de Prague et de Saint Bruno. Un magnifique panorama s'étale à vos pieds sur le Charolais, le Beaujolais, le Roannais. Sinon poursuivez dans le



Les hauts de Clermain

☎ 03 85 59 72 24

13.9 km
📍



Le long des deux circuits, vous découvrirez des paysages de bocage et de forêt sans cesse renouvelés au fil des saisons. Le versant Ouest regarde vers la vallée de Matour et les monts du Haut-Beaujolais, tandis que le sommet du versant Est offre des panoramas sur la vallée du Valousin et sur les hauteurs du Clunisois.



La Mère Boitier

☎ 03 85 59 72 24

15.1 km
📍



Départ devant le château de Tramayes (place du Champ de Foire). Descendre par la D 22 et prendre à droite vers le Carillon et Champvent (vue sur la vallée du Valousin). Atteindre les dernières maisons du hameau Quitter l a route pour le chemin herbeux qui monte vers la D 45 ; la traverser et rejoindre la route de la Mère Boitier. Après 150 m, emprunter à droite le chemin de Trailles qui conduit au parking. Rejoindre le sommet (table d'orientation). Redescendre e t repartir par la route descendante nsous-bois. Au croisement, tourner à droite vers la Fougère par le large chemin empierré. Avant c e hameau, tourner à gauche jusqu'à la D 45. Remonter la D 45 sur une centaine de mètres jusqu'au parking ; là, prendre à droite un chemin de terre qui monte dans un bois de pins, puis descend en crête jusqu'aux pâtures. Descendre à droite dans le vallon, virer à gauche et rejoindre la Chanale (croix de J.B. Duport). A cette



Circuit des croix

☎ 03 85 59 72 24

15.8 km
📍



1 - Du monument aux morts, longer le jardin public, tourner à droite et monter au château de Saint-Point, église (XIIe siècle) et ancien cimetière (croix de Saint-Donat). Face au portail du château, descendre la route. Traverser le pont et prendre le chemin pierreux de droite jusqu'à la croix de la Roche. Traverser la D22. Au lavoir de la Roche, monter à gauche le chemin herbeux. Continuer à droite jusqu'à la route et la suivre à gauche. Traverser la ferme et rejoindre la croix « brisée » de Merloux. 2 - Monter à droite et après 100 m, continuer à droite. Suivre la route à droite, longer une ferme. A la 1ère maison de Joux, tourner à gauche, idem à la patte-d'oie, et atteindre la croix de Joux. Suivre tout droit, traverser une route et continuer par un chemin. Au lavoir, tourner à droite. Traverser une route et descendre en face. Aux maisons, monter à gauche et gagner la croix du Rocher, vue sur le château. 3 - Monter au Rocher par la



Sur le chemin des vallons de Lamartine

☎ 03 85 59 72 24

21.0 km
📍



Ce circuit entre plaine et montagne, mâconnais et charolais, offre une belle diversité de paysages entre prés, vignes et bois, et un arrêt "vieilles pierres" au hameau des Monterrains.

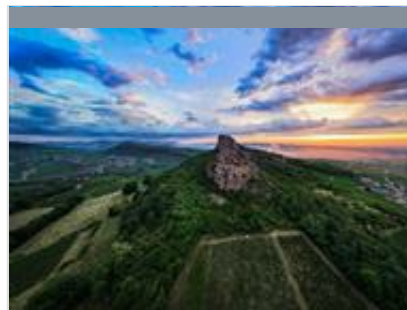


Circuit de Berzé-la-Ville

22.9 km
📍



Depuis Berzé-la-Ville, le sentier prend son envol, à la conquête panoramique du Val Lamartinien. Sur des chemins où la roche affleure, l'horizon dessine avec douceur des pleins et des déliés. Des sommets, les bois coulent dans une mosaïque de prairies parsemée d'habitations. De vastes prés habillent les vallons fertiles, le buis règne en hauteur sur les pierriers. Le petit patrimoine révèle un lavoir, un calvaire ou encore un curieux puits à deux étages. A mi-parcours, la forteresse de Berzé-le-Châtel prend possession d'une vue imprenable. Le retour sur Berzé-la-Ville réserve la découverte des exceptionnelles peintures romanes de la chapelle des Moines et de rares fours à gypse du 19e siècle. Témoins des débuts de l'industrialisation, ces derniers assuraient la transformation en plâtre du gypse extrait sur place. Suivre le balisage jaune.



Les secrets de la Roche de Solutré

☎ 03 85 35 82 81

23.5 km
📍



« Un navire pétrifié surplombant une mer de vignes » (Alphonse de Lamartine). Décelez tous les secrets de la mythique Roche de Solutré, grâce aux bornes informatives qui jalonnent le sentier aménagé. A mi-parcours, vous découvrirez les pelouses sèches entretenues par les chevaux de race Konik Polski et quelques ânes. Au sommet, profitez d'une vue à 360° sur le paysage du Val-de-Saône et des monts du Mâconnais. En toile de fond, un magnifique panorama sur les Alpes s'offre à vous. Lors des beaux jours, vous pourrez apercevoir le Mont Blanc.



Boucle 15 : Le Val Lamartinien : joyau paysager

25.7 km
📍



La beauté du Val Lamartinien est frappante, véritable joyau paysager avec en vedettes les roches de Solutré et Vergisson, "navires pétrifiés échoués sur l'océan des vignes". Des panoramas exceptionnels, un vignoble de renom et bien d'autres choses encore à découvrir... Naturel, archéologique ou architecturale, le patrimoine occupe la terroir. Le joyau se révèle un écrin pour bien d'autres bijoux. Le dénivelé positif cumulé est de 290 mètres.



Circuit spirituel de Paray-le-Monial

☎ 03 85 81 10 92

25.9 km
📍



Départ de l'Office de Tourisme (1). Se diriger derrière la Basilique (au niveau du chevet) puis entrer dans le Parc des Chapelains et diorama (2). Il fut créé pour accueillir les pèlerins depuis le bicentenaire des Apparitions en 1875. Vers 1902, un dôme fut érigé en son centre, où les fêtes sont toujours célébrées. A gauche, se trouve le "Diorama" où 18 tableaux et scènes en relief présentent les Apparitions du Christ à la visitandine Marguerite-Marie. En sortant du parc des Chapelains, dirigez-vous à droite rue de la Visitation. Après l'hôtel de la Basilique sur la gauche, vous trouverez l'accueil des Pèlerins (3). Il abrite une exposition d'objets religieux du 17e siècle, dont certains étaient utilisés par Marguerite-Marie Alacoque. Un film permet de découvrir l'histoire et l'actualité du message des Apparitions. En face de l'accueil des Pèlerins se situe la chapelle de la Visitation dite chapelle des Apparitions (4). C'est en ce lieu que



Les Chemins du Roman

☎ 03 85 25 39 06

26.0 km
📍



Ce réseau valorise une centaine d'églises et chapelles entièrement ou partiellement romanes en Charolais-Brionnais autour du pôle clunisien de Paray-le-Monial. Les Chemins du Roman bénéficient d'une signalétique extérieure et intérieure, de publications trilingues (en français, anglais, allemand) disponibles auprès des offices de tourisme et dans les églises, d'un guide trilingue (français, anglais, allemand) des églises romanes du Brionnais. La basilique romane de Paray-le-Monial, réplique de l'abbatiale de Cluny III, est au centre de 3 circuits découverte. 1er itinéraire : Paray-le-Monial et les églises romanes du Brionnais (110 km). Dix églises romanes majeures structurent le circuit : Montceaux-l'Etoile, Anzy-le-Duc, Baugy, Semur-en-Brionnais, Saint-Julien-de-Jonzy, Iguerande, Châteauneuf, Bois-Sainte-Marie, Saint-Germain-en-Brionnais, Varenne-l'Arconce. 2e itinéraire : Paray-le-Monial



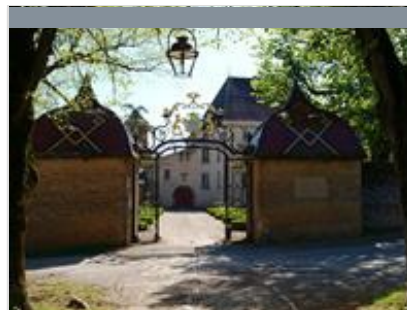
Parenthèse verdoyante

☎ 03 85 25 39 06

26.7 km
📍



Au départ d'Anzy-le-Duc et de sa magnifique église romane, vous partirez à la découverte du bocage Brionnais en traversant les différentes rivières.



Boucle 16 : Le Val Lamartinien : source d'inspiration

29.0 km
📍



Mieux que quiconque, le promeneur rejoint la condition du poète, remonte à la source d'une inspiration prodigieuse. Peu à peu, la silhouette élancée d'Alphonse de Lamartine se dessine, prend corps et s'enracine aux lieux. La maison d'enfance de Milly, le château de Pierreclos, ou ici le château et le pavillon de la Solitude de Monceau conservent la trace d'un destin hors normes. Le dénivelé positif cumulé est de 195 mètres.



Le Mont Saint-Cyr

☎ 03 85 50 22 16

37 place du poilu

📄 <https://montmelard.fr>

1.4 km
📍 MONTMELARD



Point de vue incontournable à ne pas manquer. Le Mont Saint-Cyr culmine à 771 mètres d'altitude. Il s'agit du plus haut sommet de la Bourgogne du sud. Du haut du sommet, le panorama est aussi vaste que varié (Charolais, Brionnais et Clunisois). À ses pieds, on découvre les vallées profondes, les collines boisées, les coteaux recouverts d'une riche végétation et tout au bas, le bourg de Montmelard. Depuis les tables d'orientation vous permettant de vous repérer, vous pourrez, par temps très clair, apercevoir le sommet du Mont Blanc. Vous marcherez sur les traces romantiques d'un monastère du Xe siècle, détruit durant les guerres de religion. Une aire de pique-nique aménagée en pleine forêt permet de s'y reposer en toute tranquillité. Site ouvert toute l'année, accès libre dans le respect de l'environnement.



Eglise romane de Bois-Sainte-Marie

Le Bourg

4.2 km
📍 BOIS-SAINTE-MARIE



Édifiée à la fin du XI^{ème} siècle, cette église est l'une des plus importantes du Brionnais. Ce monument a été littéralement sauvé de la ruine par une restauration au XIX^{ème} siècle. Il possède le seul déambulatoire du Brionnais, délimité par une jolie colonnade. Les chapiteaux de la nef, très expressifs, illustrent l'affrontement des forces du Bien et du Mal.



Maison des Vieux Métiers

☎ 03 85 28 10 81

Le Bourg

🌐 <http://mdesvm.free.fr/>

4.7 km

📍 CHATENAY



La vie d'autrefois dans la campagne Brionnaise. Reconstitution d'une salle commune (cuisine et chambre), exposition d'objets quotidiens et de vieux métiers, dont une fabrique clandestine d'allumettes du début du siècle à Châtenay. Animations en mars, juin, août, septembre et octobre. site : mdesvm.free.fr



Maison des Patrimoines en Bourgogne du sud

☎ 03 85 59 78 84#06 71 56 13 29

11 rue de la clayette

🌐 <http://www.maison-des-patrimoines.com>

6.0 km

📍 MATOUR



Le nouvel espace muséographique de la Maison des Patrimoines offre, aux petits et grands, un parcours interactif et coloré, ponctué de nombreux jeux et supports pour (re)découvrir l'histoire Matourine et de la Bourgogne du Sud. Vous irez à la rencontre de personnages emblématiques qui ont marqué leur région et leur époque. Pour pimenter votre visite en famille, un jeu de piste vous emmène à la recherche d'un trésor perdu qui n'a cessé au cours de son histoire de passer de mains en mains... Il vous faudra faire preuve d'ingéniosité et d'esprit d'équipe pour répondre aux énigmes à travers le musée, et résoudre l'enquête ! Pour jouer, procurez-vous la valise d'enquêteur en location à l'accueil et partez pour 2h d'aventure ! Sur réservation. La Maison des Patrimoines, c'est aussi un riche programme d'animations à destination des scolaires et des centres de loisirs toute l'année ! Et bien sûr, divers



Arboretum Domanial de Pézanin

☎ 03 85 50 88 03#06 20 82 89 93

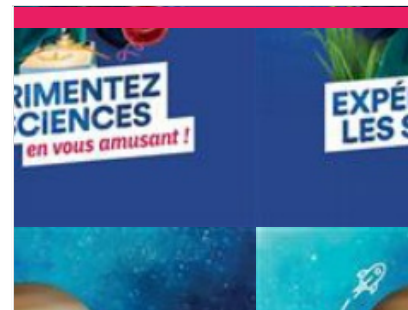
Pézanin

6.5 km

📍 DOMPIERRE-LES-ORMES



Sur une surface totale de 27 hectares dont 4 ha de plan d'eau, l'Arboretum de Pézanin est riche de près de 450 espèces ou variétés d'arbres et arbustes originaires du monde entier (en particulier d'Amérique du Nord et d'Asie du Sud-Est). Trois circuits balisés à la découverte des végétaux permettent une visite didactique de l'arboretum, l'un des plus beaux de France. Une aire de pique-nique est aménagée dans une vaste prairie, avec tables, bancs et barbecues. Ouvert toute l'année et entrée gratuite. Visites guidées commentées payantes, sur réservation. Dans l'étang, où carpes, brochets et perches sont abondants, la pêche peut être pratiquée par les détenteurs d'une carte à demander auprès de l'association PEZA'CARPE à dompierre les ormes



Lab71

☎ 03 85 50 37 10

2 chemin le Molard

🌐 <http://www.lab71.fr>

6.6 km

📍 DOMPIERRE-LES-ORMES



Structure culturelle du Département de Saône-et-Loire, le Lab71 de Dompierre-les-Ormes vous embarque pour vivre une aventure passionnante autour des sciences, de l'innovation et de la culture. Les expositions annuelles, animations et ateliers laissent une grande place à la manipulation et à la participation de tous les curieux ! Astronomie, biodiversité, alimentation, énergies, eau, paysage, optique, robotique, enquête policière... au Lab71, on manipule, on observe et on expérimente ! Des ateliers sont proposés pendant les vacances scolaires à chaque saison.



Parc du Château de Drée

☎ 03 85 26 84 80

Drée

🌐 <https://chateau-de-dree.com/>

7.8 km

📍 CURBIGNY



Parc de 10 ha, réhabilité depuis peu dans l'esprit du 18ème siècle avec terrasses, statuaire, bassins, parterres de broderies et une vaste roseraie de plus de 40 variétés.



Château de Drée

☎ 03 85 26 84 80

Drée

🌐 <https://chateau-de-dree.com>

7.8 km

📍 CURBIGNY



Construit au XVIII^{ème} siècle pour François de Bonne de Créquy, duc de Lesdiguières, pair et maréchal de France et gouverneur du Dauphiné, il est le premier grand château d'apparat construit en Charolais-Brionnais, reflétant l'importance de son propriétaire. Acheté et restauré par Etienne, comte puis marquis de Drée au XVIII^{ème} siècle, passé aux mains de la famille des Tournon – Simiane au XIX^{ème} siècle, puis demeure des princes belges de Croÿe-Solré jusqu'en 1993, il appartient aujourd'hui à M. Ghislain Prouvost, qui l'a entièrement remeublé à la mode du XVIII^{ème} siècle. Les jardins à la française recréés à la fin des années 1990 s'étendent sur une superficie de 10 hectares. Ils se composent de terrasses avec parterre de broderies (25 000 buis), topiaires d'ifs, roseraie de 1 300 pieds et arbres remarquables tels que des séquoias. Les dépendances (glacière, chenil, écuries, lambisterie, salle des poêles et



Mont Châtelard et monument de la Résistance

☎ 03 85 24 05 95

Châtelard

🌐 <https://tourisme.legrandcharolais.fr/>

8.3 km

📍 BEAUBERY



Culminant à 501 mètres d'altitude, le mont Châtelard vaut le détour, puisqu'en plus du panorama, on peut y découvrir le monument de la Résistance (grande croix de Lorraine), en hommage aux nombreux maquis de résistants qui s'étaient constitués pendant la Seconde Guerre mondiale dans la région, alors séparée par la ligne de démarcation.



Le Mont Botey

☎ 03 85 24 05 95

Botey

🌐 <https://tourisme.legrandcharolais.fr/>

8.6 km

📍 BEAUBERY



Un des nombreux monts qui jalonnent la commune de Beaubery. Il culmine à 561 mètres. Explorez le avec vos chaussures de randonnées en suivant les chemins balisés des Balades Vertes.



Château de La Clayette

☎ 03 85 28 16 35

1 Route de Charolles

🌐 <https://www.tourisme-sudbrionnais.fr/bil>

9.1 km

📍 LA CLAYETTE



Le Château de La Clayette est véritable joyau niché au cœur du Charolais-Brionnais en Bourgogne du Sud. Erigé en 1380 au bord du lac, il est entouré d'eau, ce qui en fait l'un des sites les plus pittoresques de Bourgogne-Franche-Comté ! Il appartient à la famille de Noblet depuis 1722, soit depuis 3 siècles... La visite guidée des extérieurs permet de découvrir notamment la cour d'honneur, les cuisines médiévales et la tour de Paray du XV^e siècle, le parc et l'orangerie.



La Montagne de Dun

Montagne de Dun

9.6 km

📍 SAINT-RACHO



Un point de vue incontournable. La montagne de Dun culmine à 708 mètres d'altitude. Une chapelle romane se situe sur ce site. Vaste panorama circulaire. Vous pourrez voir par temps clair, 35 clochers. Deux tables d'orientation : une sur le versant La Clayette, l'autre sur le versant Chauffailles.



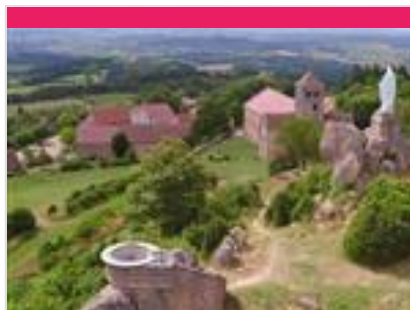
Chapelle de Dun

☎ 06 71 09 37 38
Montagne de Dun

9.6 km
📍 SAINT-RACHO



Située au sommet de la montagne de Dun, cette chapelle, dont les origines remontent vraisemblablement au XII^{ème} siècle, est l'ancienne église paroissiale de Saint-Racho. Ruinée, elle fut entièrement restaurée grâce aux dons de Philibert Lombard de Buffières (1838-1912), comte de Rambuteau.



La Butte de Suin

☎ 03 85 24 05 95
Le bourg

🌐 <https://tourisme.legrandcharolais.fr/>

12.5 km
📍 SUIN



Un point de vue incontournable. La butte de Suin culmine à 593 mètres. Un sentier mène à la statue de la Vierge où se trouve une table d'orientation. De là, se dévoile un magnifique panorama circulaire. On aperçoit le Charolais à l'ouest, le Mont Saint-Vincent et Montceau-les-Mines au nord-ouest, la région Chalonnaise au nord-est, le Clunysois à l'est, le Mont Saint-Cyr et les contreforts du Beaujolais au sud. La butte abrita un site fortifié de l'époque celtique jusqu'au XVI^{ème} siècle.



Musée du Poilu et de l'Artisanat des Tranchées

☎ 06 27 27 72 92
Le Château

🌐 <http://www.museedupoilu.com/>

12.6 km
📍 SIVIGNON



Les chefs d'œuvre des soldats artistes racontent 1914-1918. Lorsque la guerre éclate en août 1914, les soldats français partent la fleur au fusil persuadés d'être rapidement de retour chez eux. Mais la guerre s'enlise. Au front dans les tranchées ou à l'arrière, pendant les courtes périodes de repos, les poilus commencent à fabriquer une multitude d'objets... Leur première vocation est utilitaire : le briquet indispensable pour chauffer le vin gelé, griller une gauloise, vient remplacer les allumettes trop humides, les lampes ou les bougeoirs permettent de s'éclairer, les cannes de marcher sans s'embarber. Ensuite pour tromper l'angoisse entre deux assauts, défier l'ennui, s'occuper l'esprit, les poilus se mettent à fabriquer des cadeaux qu'ils destinent à leur famille : timbales ou bracelets, cadres photos, parures de bureaux, vases... A l'occasion des commémorations du centenaire de la mobilisation d'août 1914, plus de 1000



Viaduc de Mussy-sous-Dun

12.7 km
📍 MUSSY-SOUS-DUN



Viaduc ferroviaire édifié entre 1892 et 1895 pour l'aménagement de la ligne de chemin de fer Paray-le Monial - Lozanne. Long de 561 m et haut de 60 m, il est l'un des plus importants et spectaculaires ouvrages d'art en pierre construits pour les besoins des chemins de fer au XIX^{ème} siècle.



Fours à chaux

☎ 07 89 06 23 57#06 21 87 07 46
Collanges

🌐 <https://foursachaux71120.fr/>

13.9 km
📍 VENDENESSE-LES-CHAROLLES



Les fours à chaux ont été construits entre 1879 et 1881 et ont fonctionné jusqu'à dans les années 1960. Les trois fours, surmontés d'une cheminée en brique, sont exceptionnels par leur dimension (24 mètres de hauteur). La pierre calcaire y était cuite pour obtenir de la chaux principalement utilisée dans le monde agricole. La production était écoulee par le chemin de fer. Restaurés de 1998 à 2002 et classés "Monument Historique", ils se situent dans un environnement rural en plein cœur du charolais. Possibilité de visites guidées. L'association se tient à votre disposition pour discuter et préparer votre prochaine visite de groupes (scolaires et adultes) alors n'hésitez plus, contactez l'association des fours à chaux!



La Maison du Charolais

☎ 03 85 88 04 00

43, route de Mâcon/Sortie 12 RCEA - RN79

🌐 <http://www.maison-charolais.com>

15.0 km
📍 CHAROLLES



Espace muséographique ludique et interactif, situé au cœur du berceau de cette race d'exception, expliquant comment la charolaise transforme l'herbe en viande de qualité. Les trois niveaux thématiques détaillent successivement tout ce qui fait la tendreté et la justosité de cette viande d'exception, la passion des éleveurs et le paysage de bocage modelé par l'élevage des bovins. Cette visite, également adaptée aux enfants, s'achève sur le belvédère pour profiter d'un panorama sur le bocage.



Parc de l'Hôtel de Ville

☎ 03 85 24 05 95

40 rue Baudinot

🌐 <https://tourisme.legrandcharolais.fr/>

15.6 km
📍 CHAROLLES



Jardin aménagé sur l'ancien château comtal offrant un joli panorama sur la Ville. Charolles était jusqu'à la Révolution la capitale du comté de Charolais. Construit sur un escarpement rocheux, son château, attesté dès le Xème siècle, a été fortement remanié au XVème siècle par les ducs de Bourgogne, qui étaient comtes de Charolais. La tour circulaire, construite sous Charles le Téméraire (XVème siècle) et baptisée du nom du duc, est un des rares éléments du château encore existant.



Château de Saint-Point - Lamartine

☎ 06 73 01 94 59

316 route du château de Lamartine

🌐 <https://chateaudelamartine.fr>

15.8 km
📍 SAINT-POINT



Saint-Point, château des XIIe et XIVe siècles, classé Monument Historique et Maison des Illustres, devient à partir de 1820 la demeure familiale du poète et homme politique Alphonse de Lamartine. Considéré comme le père du Romantisme en littérature, il est également l'un des fondateurs de la IIe République et contribue à l'abolition de l'esclavage, de la peine de mort politique ainsi qu'à l'instauration du suffrage universel. Il reçoit le château de Saint-Point en avance d'hoirie, lors de son mariage avec une aristocrate anglaise, Mary-Ann Birch, et entreprend de le restaurer dans le style gothique anglo-saxon, découvert lors d'un voyage en Angleterre. Lamartine fait notamment construire une galerie quadrilobée, un porche gothique et aménage des jardins à l'anglaise. La visite du château de Saint-Point comprend la chambre et le cabinet de travail d'Alphonse de Lamartine, meublés tels qu'ils l'étaient à l'époque.



Musée la Mémoire d'Oyé

☎ 03 85 25 87 32

1 Rue du musée

🌐 <https://memoire-oye.jimdofree.com/>

16.8 km
📍 OYÉ



9 salles d'exposition : reconstitution d'un intérieur Brionnais au XIXème siècle, présentation du patrimoine (architecture, habitation, matériel agricole et viticole), reconstitution d'une salle de classe du début du XXème siècle, jouets anciens, diaporama, salle consacrée aux guerres, une salle d'exposition temporaire.



Signal de la Mère Boitier

☎ 03 85 50 51 18

La Mère Boitier

17.3 km
📍 TRAMAYES



Point de vue incontournable à ne pas manquer. Le Signal de la Mère Boitier se situe à 758 mètres d'altitude. Panorama à 360° sur les Alpes, le Jura, la Plaine de la Saône, les Monts du Mâconnais, du Charolais et du Beaujolais. Au départ du parking, partez à la découverte des "Dessous de la Mère Boitier", balade de 40 minutes, distance de 1,6 km, accès à la table d'orientation. Aire de pique-nique aménagée.



Ecuries du château de Chaumont en Charolais

☎ 06 14 86 75 05

Château de Chaumont 1004 Route de Chaumont

🌐 <http://www.chaumont-laguiche.fr>

18.5 km

📍 SAINT-BONNET-DE-JOUX



L'une des plus grandes écuries privées d'Ancien Régime en France. Le domaine est dans la même famille depuis six siècles. Les écuries ont été bâties entre 1648 et 1652 par Henriette de La Guiche, filleule d'Henri IV, pour la garde princière de son époux, Louis Emmanuel de Valois, petit-fils du roi Charles IX, colonel général de la cavalerie légère. François Blondel, architecte de Louis XIV, revendique en être l'auteur. Les façades richement ornées de ce palais équestre, rythmées par deux escaliers monumentaux, ont été préservées à la Révolution. L'architecture et l'agencement intérieurs, inspirés d'un ingénieux projet de Léonard de Vinci, en font les plus italiennes des écuries de France.



Maison de Lamartine

☎ 06 60 59 79 75#03 45 87 05 82

6 Rue Lamartine

🌐 <https://idfestival.fr/tarif-et-reservation-2/>

22.2 km

📍 MILLY-LAMARTINE



Construite en 1705 par l'arrière-grand-père d'Alphonse de Lamartine, au départ pour servir de « vendangeoir » sur le domaine viticole, c'est dans cette maison que le poète a vécu toute son enfance et son adolescence. Cette demeure familiale à laquelle il était très attaché lui inspira certains de ses plus beaux poèmes. Elle est aujourd'hui classée à l'ISMH. Espace livres et documents évoquant l'enfance du poète Lamartine, ses sources d'inspiration littéraire et l'activité viticole. Jardin.



Hôtel-Dieu

☎ 06 38 62 24 32#06 84 28 84 93

13, Place du Dr Charles Pleindoux

🌐 <http://www.apothicaireries.eu/modules/r>

22.2 km

📍 CLUNY



En 1625, un legs important permet la fondation de l'Hôpital Notre-Dame. Celui-ci fut remplacé à partir de 1703 par l'Hôtel-Dieu actuel dont la construction est à l'initiative du Cardinal de Bouillon, 55ème abbé de Cluny. Les visites libres de la chapelle et de la salle Saint-Lazare sont désormais impossibles. Seules les visites guidées par l'association sont possibles. En visite guidée (sur rendez-vous) vous pourrez admirer les salles de : - l'ancienne pharmacie avec son apothicairerie, ses collections de faïences et porcelaines pharmaceutiques (16ème au 19ème siècles), ses étains et ses cuivres, - la salle des administrateurs avec son mobilier, sa galerie de portraits et le tableau double face des Saintes Femmes au Tombeau et de Saint Georges terrassant le dragon, œuvre attribuée à Grégoire GUERARD.



La Maison des dragons

☎ 06 85 10 13 41

8 Rue de la Barre

22.2 km

📍 CLUNY



Construite à l'articulation des esthétiques romanes et gothiques, la "Maison des Dragons" est d'un intérêt de tout premier ordre. Sa très belle claire-voie est classée "Monument Historique". A l'intérieur, d'importants aménagements et équipements témoignent de la vie domestique médiévale et suscitent aujourd'hui la curiosité des visiteurs. Durant toute la durée des études et de sa restauration, cette maison qui est l'une des rares demeures romano-gothiques du territoire français aujourd'hui accessibles au public, s'ouvrira à la visite, pour une découverte d'une très grande richesse historique



Forteresse de Berzé

☎ 03 85 36 60 83#06 83 24 57 98

Le Château

🌐 <http://www.berze.fr>

22.3 km

📍 BERZE-LE-CHATEL



Propriété familiale, construite par les aïeux des propriétaires actuels pour protéger l'abbaye de Cluny, Berzé domine un superbe panorama sur les vignobles de la vallée de Solutré. Construit du XIème au XVème siècle autour de sa chapelle carolingienne, ce château conserve tout son système défensif, treize tours dont deux donjons, son impressionnant châtelet d'entrée et ses salles médiévales. C'est ainsi la plus importante et la mieux conservée des forteresses de Bourgogne. Le château comprend trois enceintes. Chacune d'elle abrite des jardins divers, vergers, potagers, jardin à la française avec ses buis, ses statues, ses charmilles et ses grands ifs taillés en pions d'échec. Du haut de ses terrasses, la vue est splendide sur le Val Lamartinien avec ses vignobles en toile de fond. Lieu de tournage Hollywoodien "The Last Duel" avec Matt Damon et Ben Affleck, Adam Driver et Jodie Cormier de Ridley Scott. En



Abbaye de Cluny

☎ 03 85 59 15 93

Place du 11 Août 1944 Palais du Pape
Gélase

📄 <https://tickets.monuments-nationaux.fr/>

22.3 km
📍 CLUNY



Fondée en 910, l'Abbaye de Cluny rayonne sur l'Europe durant tout le Moyen Âge avec son église abbatiale aux proportions hors du commun : la "Maïor Ecclesia". Les plus hautes voûtes du monde roman témoignent encore aujourd'hui de ce gigantisme. Découvrez la chapelle Jean de Bourbon restaurée et sublimée par les vitraux et les autels contemporain de l'artiste Sarkis ! Témoin de la vie quotidienne du monastère, le Farinier, construit au XIII^e siècle a conservé sa charpente d'origine. Il abrite aujourd'hui les chapiteaux provenant du chœur de l'abbatiale. Le Cellier, en partie basse, est également accessible au public. L'abbaye de Cluny renouvellera sa grandeur au XVIII^e siècle par la reconstruction complète des bâtiments monastiques que les moines n'utiliseront que durant quelques décennies. Dans l'immensité du cloître et des galeries, résonnent encore les pas des moines en procession...



La Roche de Vergisson

La Roche

23.6 km
📍 VERGISSON



Point de vue incontournable à ne pas manquer, situé à 485 mètres d'altitude. Du haut de la roche de Vergisson, sur le Grand Site Solutré Pouilly Vergisson, vous aurez une vue unique sur une partie de la vallée du Beaujolais, le village de Vergisson en contrebas, entouré de vignes, et la roche de Solutré au loin. Les roches de Solutré-Pouilly, Vergisson et Mont Pouilly font partie de l'élite des Grands Sites de France.



La Roche de Solutré

☎ 03 85 35 82 81

Chemin de la Roche

📄 <https://rochedesolutre.com/>

24.0 km
📍 SOLUTRE-POUILLY



Située au cœur du Grand Site de France Solutré Pouilly Vergisson, la Roche de Solutré est un spectaculaire escarpement calcaire qui s'élève au milieu des vignobles du Mâconnais et culmine à 493 mètres d'altitude. Avec la Roche de Vergisson et le Mont Pouilly, elle fait partie du réseau des Grands Sites de France. Sur place, découvrez le Musée de préhistoire de Solutré qui rassemble les collections d'un site préhistorique situé au pied de la Roche de Solutré, occupé depuis au moins 50 000 ans. La Maison du Grand Site quant à elle vous ouvre ses portes pour une information, une visite ou une pause-café. Depuis le parking de la Roche, l'ascension de la Roche de Solutré s'effectue à pied. Sans difficulté majeure, le parcours de 4 kilomètres présente un dénivelé d'environ 100 mètres. Au fil de votre promenade, vous découvrirez une série de tables de lecture qui vous invitent à explorer les multiples facettes de ce site historique.



Musée de préhistoire de Solutré

☎ 03 85 35 82 81

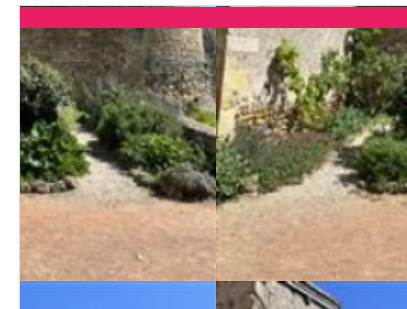
Chemin de la Roche

📄 <https://rochedesolutre.com/>

24.0 km
📍 SOLUTRE-POUILLY



Sur le Grand Site de France Solutré Pouilly Vergisson, au pied de la Roche de Solutré, le Musée de préhistoire présente les collections issues de l'un des plus riches gisements préhistoriques d'Europe. Ce lieu de chasse, fréquenté par l'Homme depuis plus de 50 000 ans, témoigne d'occupations humaines d'une ampleur exceptionnelle. Découvert en 1866, ce haut lieu de Préhistoire participe à la structuration chronologique de cette période. Il a donné son nom à la culture solutréenne, datée du Dernier Maximum glaciaire. Les pointes d'armes et couteaux appelés feuilles de laurier constituent l'apogée des techniques de taille du silex et font aujourd'hui de ce site une référence archéologique majeure. Le Parc archéologique complète la visite du musée. Ce sentier balisé est ponctué de 8 points forts abordant la géologie, les techniques de chasse, le paysage durant la Préhistoire. la découverte et



Château Saint-Hugues

☎ 03 85 25 13 57

55 place Bouthier de Rochefort

📄 <https://www.chateau-semur-en-brionnais.com/>

25.8 km
📍 SEMUR-EN-BRIONNAIS



Le château-fort, au sein duquel naquit saint Hugues, le grand Abbé de Cluny, conserve son donjon carré roman, le plus ancien de Bourgogne (X-XI^{èmes} siècles), haut de 22 mètres et divisé en 4 niveaux. Au devant, deux tours en demi-lune (XII^{ème} siècle) protégeaient la porte d'entrée à pont-levis et herse, aujourd'hui bouchée. A la veille de la Révolution, elles sont aménagées en prison. Un édifice est construit au devant des tours pour abriter cellules et maison du geôlier. Il abrite aujourd'hui des salles d'exposition sur la généalogie de Saint-Hugues et une collection d'affiches de la période révolutionnaire.



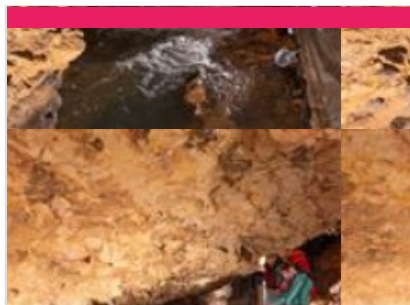
Musée de la Tour du Moulin

☎ 03 85 25 37 05
7-9, rue de la Tour

28.9 km
📍 MARCIGNY



Ce bâtiment du XV^{ème} siècle abrite des collections diversifiées sur trois thèmes : Minéralogie, Archéologie, Arts et Traditions. Sont au programme du calendrier d'ouverture annuelle : ateliers (enfants/ famille/ adolescents-adultes), des visites guidées et des événementiels, en plus de visite en accès libre.



Grottes d'Azé

☎ 03 85 33 32 23
135 route de Donzy
📄 <http://www.grottes-aze71.fr/>

29.4 km
📍 AZE



Préhistoire, Histoire, Archéologie, Géologie, Spéléologie, Environnement... Impossible de s'ennuyer lors de la balade commentée des deux grottes : - La grotte de la Rivière souterraine : elle vous dévoilera ses merveilles géologiques avec l'eau qui sculpte inlassablement la roche et où les couleurs naturelles surprennent le regard. - La grotte Préhistorique : témoin de l'une des occupations humaines les plus anciennes en Saône-et-Loire, elle recèle de nombreuses traces du passé et vous serez étonnés d'apprendre quels habitants y ont séjourné ! Sur réservation uniquement. Se présenter à l'accueil au minimum 15 minutes avant le départ de chaque visite. Température intérieure des grottes : 12°C (prévoir un vêtement chaud). Visites UNIQUEMENT guidées. Des visites avec audioguides sont possibles en langues étrangères : anglais, allemand et hollandais, l'audioquide est aussi disponible en



Grottes de Blanot

☎ 03 85 50 03 59#07 72 22 95 10
Fougnieres
📄 <https://www.grottes-de-blanot.fr>

31.0 km
📍 BLANOT



Au cœur des Monts du Mâconnais, au pied du Mont Saint-Romain, se cache le joyau du Clunisois : Les Grottes de Blanot. La cavité principale, la grotte-gouffre de la Cailleverdière, nommée ainsi en raison de l'écrin de végétation entourant le karst ou elle s'est formée, est découverte dès 1700 et explorée quelques décennies plus tard par le Docteur Dumolin, pionnier de la spéléologie. Depuis lors, elle ne cessera d'émerveiller ses visiteurs ! La visite de la grotte-gouffre vous emmènera dans les profondeurs de la terre à plus de 80m, au cœur d'un vaste réseau aménagé, à la découverte d'un dédale de galeries entrecoupées de salles plus curieuses et plus impressionnantes les unes que les autres. Une boucle d'environ une heure avec un guide passionné qui vous racontera l'histoire de ce gouffre et de la faune qui l'habite. En saison, venez participer à nos sorties spéléologies chaque vendredi soir : plongez dans les



Château de Cormatin

☎ 03 85 50 16 55
1 grande rue
📄 <http://www.chateaudecormatin.com>

31.8 km
📍 CORMATIN



La demeure des Marquis d'Huxelles, édifiée de 1606 à 1625, abrite le plus fastueux appartement Louis XIII conservé en France. Cheminées, plafonds et boiseries ont été peints, sculptés et dorés avec une magnifique exubérance pour le favori de la reine Marie de Médicis. Tableaux, tapisseries et meubles d'époque complètent cette évocation séduisante de la "vie de château" à l'époque des "Trois Mousquetaires". La visite permet aussi de découvrir un monumental escalier de pierre (20 mètres de haut), une cuisine du XVIII^{ème} siècle et les opulents salons 1900 d'un directeur d'Opéra. Le jardin, dans l'esprit de l'époque baroque, propose sur 12 ha parterres fleuris, grand labyrinthe de buis avec volière-belvédère, potager, théâtre de verdure, pièces d'eau et arbres remarquables.



Musée des Ursulines

☎ 03 85 39 90 38
5, rue de la Préfecture
📄 <https://www.macon.fr/vivre-et-bouger-a>

32.6 km
📍 MACON



Situé dans l'ancien couvent des Ursulines, le musée conserve des collections diversifiées qui forment un panorama de l'histoire de l'art de l'Antiquité au 20^{ème} siècle. L'archéologie du territoire, des Celtes au Moyen Age fait l'objet d'un parcours rénové en 2022. L'histoire locale est mise en lumière par de nouveaux espaces ouverts à la visite en 2019, dédiés d'une part à l'œuvre littéraire et politique d'Alphonse de Lamartine (1790-1869), né à Mâcon, et d'autre part aux paysagistes régionaux du 19^{ème} siècle. La section beaux-arts regroupe des pièces maîtresses de l'histoire de l'art occidental du 16^{ème} siècle à la période actuelle : scènes de genre et paysages des écoles du nord du 17^{ème} siècle, portraits et figures mythologiques français des 17^{ème} et 18^{ème} siècles, paysages et œuvres symbolistes du 19^{ème} siècle, art post-cubiste et courant abstrait-géométrique du 20^{ème} siècle. Activités culturelles sur réservation.



Le Mont Saint-Vincent

☎ 09 77 35 14 40
Le Bourg

33.5 km
📍 MONT-SAINT-VINCENT



Un point de vue incontournable à ne pas manquer. Le Mont Saint-Vincent culmine à 603 mètres d'altitude. Sa table d'orientation, accessible à pied uniquement, offre un intéressant panorama sur Gourdon, Montceau-les-Mines et même jusqu'au Mont-Blanc.



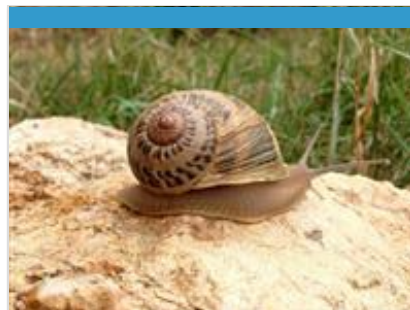
Cité médiévale - Saint-Gengoux-le-National

☎ 09 77 35 14 40
Le Bourg

37.1 km
📍 SAINT-GENGOUX-LE-NATIONAL



Les rues affichent la couleur médiévale par des noms pittoresques : rue Pavé d'Andouilles, du Moulin à Cheval, place du Pilon. Nichée dans un vallon, la vieille ville est construite en pente. L'ambiance méridionale du joli site de la fontaine des Manants et de sa promenade, le charmant lavoir et les vieilles demeures se dévoilent au fil de la flânerie. Du clocher roman de l'église, la vue plonge sur la cité et sa mer de toits pentus.



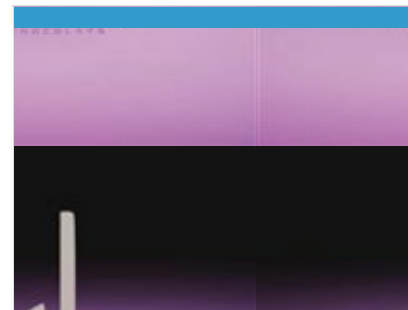
Grosnescargot - L'Escargot des Grosne

☎ 07 68 69 36 99
149 route de la Belouselieu-dit "Présentin"

📄 <http://grosnescargot.free.fr>
8.8 km
📍 TRAMBLY



Installé aux sources de la Grosne, dans le sud-Clunisois. Grosnescargot profite d'une situation idéale pour le bien-être et l'épanouissement des escargots. Élevés dans le respect des traditions et du cycle de la nature, ils bénéficieront de toutes les attentions à chaque étape de leur croissance. Début mai, les petits pensionnaires sont lâchés dans un parc en plein air où ils trouveront refuge et nourriture. Ils y seront choyés et dorlotés pendant plusieurs mois, afin d'arriver à maturité avant les premières gelées de l'hiver et la période d'hibernation. Une partie du cheptel sera alors réservée : les escargots sélectionnés devront assurer la reproduction pour la prochaine saison. Les autres iront garnir vos tables, accommodés selon la recette qui vous plaira. Né, élevé et cuisiné sur l'exploitation, l'escargot des Grosne, un escargot 100 % naturel : - élevage sans désherbant, sans engrais, sans produits chimiques. - recettes sans colorants.



Dufoux Chocolats

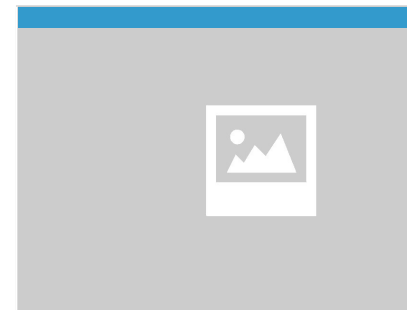
☎ 03 85 28 08 10
32 rue Centrale

📄 <http://www.chocolatsdufoux.com>

9.0 km
📍 LA CLAYETTE



Les chocolats Dufoux sont classés parmi les meilleurs de France au guide des Croqueurs de Chocolats. Au centre-ville de La Clayette. Vente de chocolats



Fromagerie de Montagny

☎ 06 78 67 77 70
La Terre des Charmes -1339 route d'Ouilly Montagny sur Grosne

11.3 km
📍 NAVOUR-SUR-GROSNE



Production et vente de fromages au lait de vache et de chèvre mélangés et pur chèvre.



